

anfibi particolarmente protetti



Tritone alpestre
Mesotriton alpestris



Tritone crestato italiano
Triturus carnifex



Salamandra pezzata
Salamandra salamandra



Tritone punteggiato
Lissotriton vulgaris



Geotritone italiano
Speleomantes italicus



Geotritone di Strinati
Speleomantes strinati



Salamandrina di Savi
Salamandrina perspicillata



Rana agile
Rana dalmatina



Rana di Lessona
Pelophylax lessonae



Rana appenninica
Rana italica



Raganella italiana
Hyla intermedia



Rana esculenta
Pelophylax klepton esculentus



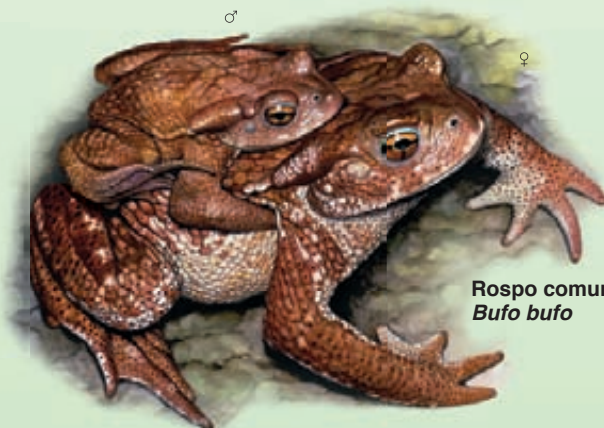
Rana temporaria
Rana temporaria



Rana di Lataste
Rana latastei



Rospo smeraldino
Bufo lineatus



Rospo comune
Bufo bufo



Pelobate fosco
Pelobates fuscus

anfibi particolarmente protetti

<p>Salamandra pezzata <i>Salamandra salamandra</i></p>	<p>Lunghezza totale massima 24 cm</p>	<p>Rana temporaria <i>Rana temporaria</i></p>	<p>Lunghezza totale massima 10 cm</p>
<p>Corpo nero provvisto di macchie gialle più o meno estese e numerose. Il dimorfismo sessuale è rilevabile a livello della cloaca, che si presenta rigonfia nel maschio, mentre è piatta o appena rilevata nella femmina. Frequenta ambienti del suolo e del sottobosco di fagete, abieti-fagete, castagneti, querceti mesofili, boschi misti di caducifoglie in genere. L'habitat riproduttivo è rappresentato da pozze e ruscelli a lento corso.</p>			
<p> Salamandrina di Savi <i>Salamandrina perspicillata</i> ex <i>Salamandrina terdigitata</i></p>	<p>Lunghezza totale massima 11,5 cm</p>	<p>Rospo smeraldino <i>Bufo lineatus</i> ex <i>Bufo viridis</i></p>	<p>Lunghezza totale massima 14 cm</p>
<p>Mano e piede con 4 dita; macchia a V ad apice posteriore tra gli occhi. Aspetto esile con tronco snello, costolature evidenti e parti dorsali da bruno nerastre a nere, quelle ventrali con colore di fondo bianco e rosso, macchiate di nero. Vive tra la lettiera, si rifugia sotto sassi, tronchi di alberi, nel sottobosco di fagete, abieti-fagete, castagneti, querceti mesofili, boschi misti di caducifoglie in genere. L'habitat riproduttivo è costituito da torrenti e ruscelli.</p>			
<p>Tritone punteggiato <i>Lissotriton vulgaris</i> ex <i>Triturus vulgaris</i></p>	<p>Lunghezza totale massima 8,5 cm</p>	<p>Rospo comune <i>Bufo bufo</i></p>	<p>Lunghezza totale massima 21 cm</p>
<p>Adulti con testa anteriormente provvista di un leggero solco longitudinale mediano. Cresta vertebrale presente in entrambi i sessi, più alta nel maschio in fregola; essa dalla nuca si prolunga senza interruzione fino all'apice della coda. Maschio con striatura longitudinale della testa. Ventre bianco-giallastro ai lati, da giallo a rosso-aranciato nella parte mediana, più o meno macchiato di scuro. Vive in laghi, stagni, maceri, pozze, risorgive, vasche e abbeveratoi. Fuori dall'acqua si osserva in ambienti del suolo, prati e boschi.</p>			
<p>Tritone alpestre <i>Mesotriton alpestris</i> ex <i>Triturus alpestris</i></p>	<p>Lunghezza totale massima 12 cm</p>	<p>Raganella italiana <i>Hyla intermedia</i></p>	<p>Lunghezza totale massima 6 cm</p>
<p>Parti ventrali del tronco da giallo a rosso senza macchie; gola macchiettata. Maschio con cresta vertebrale lungo tutto il dorso, bassa e a margine rettilineo senza interruzioni con quella della coda; femmina priva di cresta dorsale. Parti superiori grigio-nerastre, marmorizzate o no, azzurre negli esemplari in fregola. Fianchi con banda argentea punteggiata di nero e inferiormente marginata da una stria celeste. Vive in laghi, stagni, pozze, torbiere ad alta quota; localmente anche a basse quote in risorgive di pianura.</p>			
<p> Tritone crestato italiano <i>Triturus carnifex</i></p>	<p>Lunghezza totale massima 20 cm</p>	<p>Rane verdi <i>Pelophylax lessonae</i> e <i>Pelophylax klepton</i> ex <i>esculentus</i></p>	<p>Lunghezza totale massima 12 cm</p>
<p>Individuo adulto con parti ventrali del tronco giallo o giallo aranciato con macchie nere isolate o fuse a formare figure di varie forme. Maschio con cresta vertebrale estesa a tutto il dorso anteriormente fino alla base del muso, a margine dentellato e nettamente separata dalla cresta della coda. La femmina presenta una linea giallastra dorsale. Questo tritone frequenta laghi, stagni, maceri, pozze, risorgive, fuori dall'acqua si rinviene in prati e boschi.</p>			
<p>Geotritone italiano <i>Speleomantes italicus</i></p>	<p>Lunghezza totale massima 13 cm</p>	<p>Rana agile <i>Rana dalmatina</i></p>	<p>Lunghezza totale massima 9 cm</p>
<p>Al pari degli altri geotritoni possiede mano e piede palmati e un sottilissimo solco naso-labiale che dalla narice si protrae in verticale sino all'orlo del labbro superiore; colorazione bruno rossastra e disegno (vermicolature) grigio-nerastro. Si rinviene in doline, cavità del terreno, miniere, caverne, ghiaioni, rupi, alvei di torrenti fra pietre e muschi; in periodi umidi anche nei prati e nella lettiera.</p>			
<p> Geotritone di Strinati <i>Speleomantes strinati</i></p>	<p>Lunghezza totale massima 13 cm</p>	<p>Rana appenninica <i>Rana italica</i></p>	<p>Lunghezza totale massima 7,5 cm</p>
<p>Come gli altri geotritoni è provvisto di mano e piede palmati e di un sottilissimo solco naso-labiale che dalla narice si dirige verticalmente verso l'orlo del labbro superiore; colorazione bruno rossiccia con disegno più scuro variabile. Vive in grotte, anfratti e cavità del suolo, emergenze rocciose, sponde di ruscelli fra massi e lettiera, in periodi particolarmente umidi anche nel sottobosco.</p>			
<p> Ululone dal ventre giallo appenninico <i>Bombina pachypus</i></p>	<p>Lunghezza totale massima 5,5 cm</p>	<p> Rana di Lataste <i>Rana latastei</i></p>	<p>Lunghezza totale massima 6,5 cm</p>
<p>Dorso di colore grigio brunastro con verruche spinose; ventre giallo macchiato di grigio-bluastro, nero-azzurro o nero. Pupilla cuoriforme o triangolare. Il maschio, durante il periodo riproduttivo, è provvisto di escrescenze cornee nerastre sulla faccia inferiore dell'avambraccio e sulle dita degli arti anteriori e posteriori. Frequenta torrenti, ruscelli, piccole pozze e laghetti in zone calanchive, pozze temporanee, vasche ed abbeveratoi.</p>			
<p> Pelobate fosco <i>Pelobates fuscus</i></p>	<p>Lunghezza totale massima 7 cm</p>	<p>Colorazione bruno-rossastra con una macchia scura a forma di "V" rovescia all'altezza della regione scapolare. Gola macchiata di scuro, con stria longitudinale mediana, presenta una banda bianca che parte dall'angolo della bocca e termina (bruscamente) sotto l'occhio. I caratteri che la distinguono maggiormente da Rana dalmatina sono la colorazione della gola, che in quest'ultima è chiara e priva di stria longitudinale, e la banda sopralabiale che in R. dalmatina prosegue oltre l'occhio sfumando all'apice del muso. Vive in boschi igrofili, golene fluviali, ma anche in aree aperte come prati umidi e paludi.</p>	
<p>Dorso di colore bruno chiaro con macchie olivastre o giallastre; ventre biancastro talvolta macchiato di bruno-grigiastro. Pupilla verticalmente ellittica; l'assenza delle ghiandole parotoidi lo distingue dai rospi del genere Bufo. Localizzato nelle aree orientali della regione dove si rinviene presso zone umide come fossati, stagni entro pinete e paludi, generalmente su substrato sabbioso. E' una specie di abitudini fossorie che generalmente si muove all'aperto di notte in giornate umide e piovose.</p>			